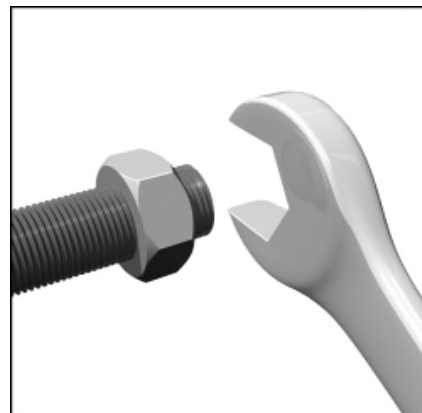


VISTRON F/FS 800-1, F/FS 1000-1



Indice

In generale

Garanzia

Installazione e Collocazione

Funzione

Indice.....	2
In generale, Garanzia	2
Installazione e Collocazione, Funzione.....	2
Montaggio del sensore.....	3
Installazione ACS	3
Raccordo acqua riscaldamento	3
Condotta di circolazione	3
Messa in servizio	4
Anodo protettivo di magnesio	4
Cura e manutenzione	4
Riciclaggio o lo smaltimento.....	4
Raccordi.....	5
Dati tecnici.....	7
Scheda prodotto ErP.....	8
Informazioni di prodotto ErP.....	9

In generale

L'accumulatore laterale è a riscaldamento indiretto. Il contenitore è concepito come accumulatore a pressione ed è ideale per alimentare diversi punti di prelievo in combinazione con una caldaia.

La pressione di allacciamento massima ammessa lato ACS e lato riscaldamento è riportata nella tabella (dati tecnici). I serpentini interni garantiscono una buona trasmissione del calore e l'isolamento di alta qualità limita al minimo le dispersioni termiche. Per evitare inutili periodi di inattività del riscaldamento, la temperatura ACS non dovrebbe essere impostata su un valore superiore a quello strettamente necessario per il fabbisogno specifico. Per motivi di risparmio energetico non si dovrebbe selezionare una temperatura superiore a 60 °C. Questo vale soprattutto in caso di acqua molto calcarea.

Garanzia

L'installazione, la regolazione, la conversione e la prima messa in servizio devono essere effettuate esclusivamente da un installatore. La garanzia di fabbrica è valida soltanto in caso di installazione da parte di una ditta qualificata e responsabile del rispetto delle norme e delle prescrizioni esistenti.

La garanzia è definita nelle nostre Condizioni generali di vendita. Si declina ogni responsabilità per danni causati dal mancato rispetto delle presenti istruzioni di installazione.

Il funzionamento ineccepibile è garantito soltanto se vengono osservate queste prescrizioni. L'apparecchio va sottoposto a una manutenzione annua da parte di un tecnico; difetti e disturbi di funzionamento devono essere eliminati immediatamente. Le presenti istruzioni vanno consegnate al cliente e conservate.

Installazione e Collocazione

Per la collocazione e l'installazione dell'accumulatore ACS osservare in particolare le seguenti prescrizioni: DIN 1988, DIN 18160, DIN 4753, DIN 4109, legge tedesca sul risparmio energetico e prescrizioni VDE. Vanno inoltre osservate le prescrizioni dell'azienda di approvvigionamento e le prescrizioni edilizie in vigore. Il luogo d'installazione deve essere protetto dal gelo secondo DIN 4753. Dovrebbe essere scelto nelle immediate vicinanze del generatore di calore.

Per evitare danni da trasporto, l'imballaggio dovrebbe essere rimosso soltanto nel luogo d'installazione. Avvitare innanzi tutto i piedini di registro in dotazione nei dadi dell'anello di appoggio sul lato inferiore dell'accumulatore. Se installato in cantina, si raccomanda di collocare l'accumulatore su uno zoccolo a causa dell'umidità del pavimento. Prevedere uno spazio sufficiente sul lato anteriore per i lavori di pulizia e manutenzione.

Funzione

L'accumulatore è collegato alla rete di distribuzione idrica tramite il raccordo acqua fredda (KW) e ai punti di prelievo tramite il raccordo acqua calda (WW). In caso di prelievo di acqua calda, l'acqua fredda fluisce nell'accumulatore dove viene scaldata alla temperatura desiderata. Il riscaldamento è di tipo indiretto: l'acqua di riscaldamento, convogliata nel serpentino da una pompa di carico, cede il proprio calore all'acqua sanitaria.

Montaggio del sensore

Installazione ACS

Raccordo acqua riscaldamento

Condotta di circolazione

Montaggio del sensore

Il cappotto di memoria sono due strisce di sensori fissi sovrapposti disposti, che possono essere dotati a seconda dell'applicazione su o giù con sonde.

Montaggio dell'isolamento

Il rispetto dei punti descritti di seguito rappresenta il presupposto per gli obblighi di garanzia legati al corretto montaggio e all'efficienza energetica dell'apparecchio:

L'accumulatore deve essere posizionato in verticale su una base piana.

L'isolamento del fondo fornito in dotazione deve essere montato a regola d'arte.

Per evitare pericoli per le persone, è necessario smaltire e/o distruggere immediatamente tutti i resti dell'imballaggio.

Quindi, applicare dall'interno la parte di feltro isolante pre-forato attraversando i raccordi. Se necessario, rifilare o rompere i punti di attacco pre-forati presenti sul fasciame.

Successivamente, fissare il profilo di aggancio. Per evitare che il profilo di aggancio si apra durante il montaggio, applicarvi a scatto i profili di copertura forniti in dotazione.

Dopo aver posizionato il primo profilo di copertura, l'isolamento può essere chiuso con il secondo profilo di aggancio, sul quale, a sua volta, verrà applicato il rispettivo profilo di copertura.

Dopodiché, posizionare l'isolamento di copertura e fissarlo esercitando una lieve pressione.

Per ottenere un isolamento termico ottimale, non deve essere esserci spazio tra l'isolamento della copertura e l'isolamento del fasciame.

Posizionare il coperchio del bollitore da sopra esattamente sulle cavità previste per i profili di aggancio e spingerlo lungo lo spigolo del fasciame.

Spingere le rosette in plastica fornite in dotazione attraverso il rispettivo raccordo.

Attenzione: l'isolamento non deve essere piegato o compresso, altrimenti potrebbe danneggiarsi.

Installazione ACS

Il raccordo alla condotta dell'acqua fredda deve essere realizzato secondo DIN 1988 con un gruppo di sicurezza adeguato. La valvola di sicurezza deve essere omologata e regolata in modo da impedire il superamento della pressione di esercizio massima ammessa. La condotta di scarico non deve essere otturata.

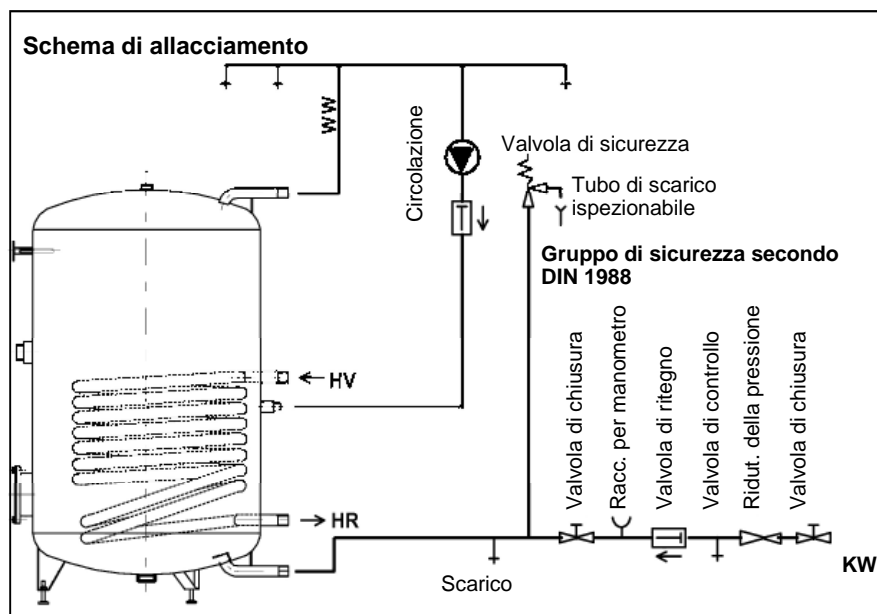
In caso di pressioni di rete superiori, integrare un riduttore. La sequenza delle singole valvole è riportata nello schema di allacciamento.

Raccordo acqua riscaldamento

L'accumulatore ACS è adatto per il funzionamento tramite pompa. Le condotte di mandata e di ritorno devono essere collegate ai raccordi previsti dell'accumulatore ACS. I raccordi sono riportati del disegno del contenitore. Le valvole di ritegno necessarie vanno integrate in modo funzionale nelle condotte. Per ridurre al minimo le perdite di energia, le condotte devono essere isolate accuratamente. Il circuito riscaldamento deve essere disaerato al momento del riempimento.

Condotta di circolazione

La condotta di circolazione è di regola fonte di elevate perdite in standby. Prevedere pertanto una condotta di circolazione solo in caso di rete di distribuzione ramificata dell'acqua calda o di punti di prelievo distanti con l'impiego di una pompa temporizzata. Nella condotta di circolazione va inserita una valvola di ritegno e i tubi devono essere isolati accuratamente.



Messa in servizio

Anodo protettivo di magnesio

Cura e manutenzione

Messa in servizio

- Alla prima messa in servizio, risciacquare accuratamente tutto l'impianto. La presenza di corpi estranei nel sistema pregiudica la sicurezza di funzionamento dell'apparecchio.
- Riempire lentamente l'impianto di riscaldamento con acqua e disaerarlo.
- Riempire l'accumulatore attraverso il raccordo acqua fredda.
- **ATTENZIONE!** Disaerare l'accumulatore attraverso il manicotto dell'anodo. Allentare l'anodo finché fuoriesce acqua dal manicotto, poi serrarlo nuovamente a tenuta stagna. Aprire tutti i punti di prelievo dell'acqua calda. L'impianto è riempito quando fuoriesce acqua da tutti i punti di prelievo. Chiudere nuovamente i punti di prelievo.
- Mettere in servizio il sistema di riscaldamento.
- Impostare la temperatura nominale ACS e sorvegliare il riscaldamento dell'impianto.
- Durante il riscaldamento, dalla valvola di sicurezza fuoriesce acqua di espansione. L'apertura di scarico della valvola di sicurezza non deve essere otturata.
- Dopo il primo riscaldamento e raffreddamento dell'accumulatore, stringere le viti della flangia in modo incrociato con una chiave dinamometrica regolata su 40 Nm e controllare l'ermeticità della flangia.
- Prima di consegnare l'impianto al proprietario, l'installatore deve assicurarsi che tutte le condotte siano ermetiche e che tutti gli organi di regolazione funzionino correttamente. Al proprietario va in seguito spiegato in dettaglio il funzionamento e l'uso dell'accumulatore ACS. Occorre inoltre informarlo sulla manutenzione periodica, da cui dipendono funzionalità e durata di vita dell'impianto e dell'accumulatore.

Anodo protettivo di magnesio

L'accumulatore è dotato di un anodo protettivo di magnesio. L'erosione dell'anodo dipende dalla qualità dell'acqua. Secondo DIN 4753, parte 6, l'anodo sacrificale ha una durata media di 2 anni. L'anodo andrebbe svitato e controllato una volta all'anno. Il diametro deve essere ancora di almeno 1/3 del diametro originale con una superficie sufficientemente omogenea. Se necessario, sostituire l'anodo con un anodo protettivo originale per proteggere il contenitore dalla corrosione. Un anodo protettivo trascurato può comportare danni da corrosione precoci.

Cura e manutenzione

Una cura e una manutenzione periodiche aumentano la durata di esercizio e la sicurezza di funzionamento dell'accumulatore. A seconda della qualità dell'acqua, si raccomanda di risciacquare a intervalli regolari l'accumulatore con acqua fresca. In caso di acqua molto calcarea prevedere una decalcificazione periodica.

Per controllare il contenitore interno e il serpentino, chiudere la valvola dell'acqua fredda e vuotare l'accumulatore. Interrompere tutte le linee elettriche che portano all'apparecchio e togliere con cautela l'isolamento termico dal coperchio della flangia. In seguito svitare e staccare il coperchio della flangia. I depositi e i residui grossolani di calcare possono essere frantumati con un oggetto in legno. Per la decalcificazione utilizzare soltanto prodotti autorizzati. Dopo la pulitura, avvitare il coperchio della flangia a tenuta stagna. Inserire assolutamente una nuova guarnizione. Riempire il contenitore e verificare l'ermeticità di tutti i raccordi. Al termine, applicare correttamente l'isolamento ed eventuali cavi elettrici rimossi.

La valvola di sicurezza protegge l'accumulatore da sovrappressioni. Verificare pertanto a intervalli regolari il funzionamento della valvola di sicurezza. Se vengono utilizzati vasi di espansione, la valvola di sicurezza è poco sollecitata. A lungo termine può dunque gripparsi e non svolgere il suo compito in caso di necessità.

In caso di pericolo di gelo, l'accumulatore deve essere riscaldato oppure svuotato completamente.

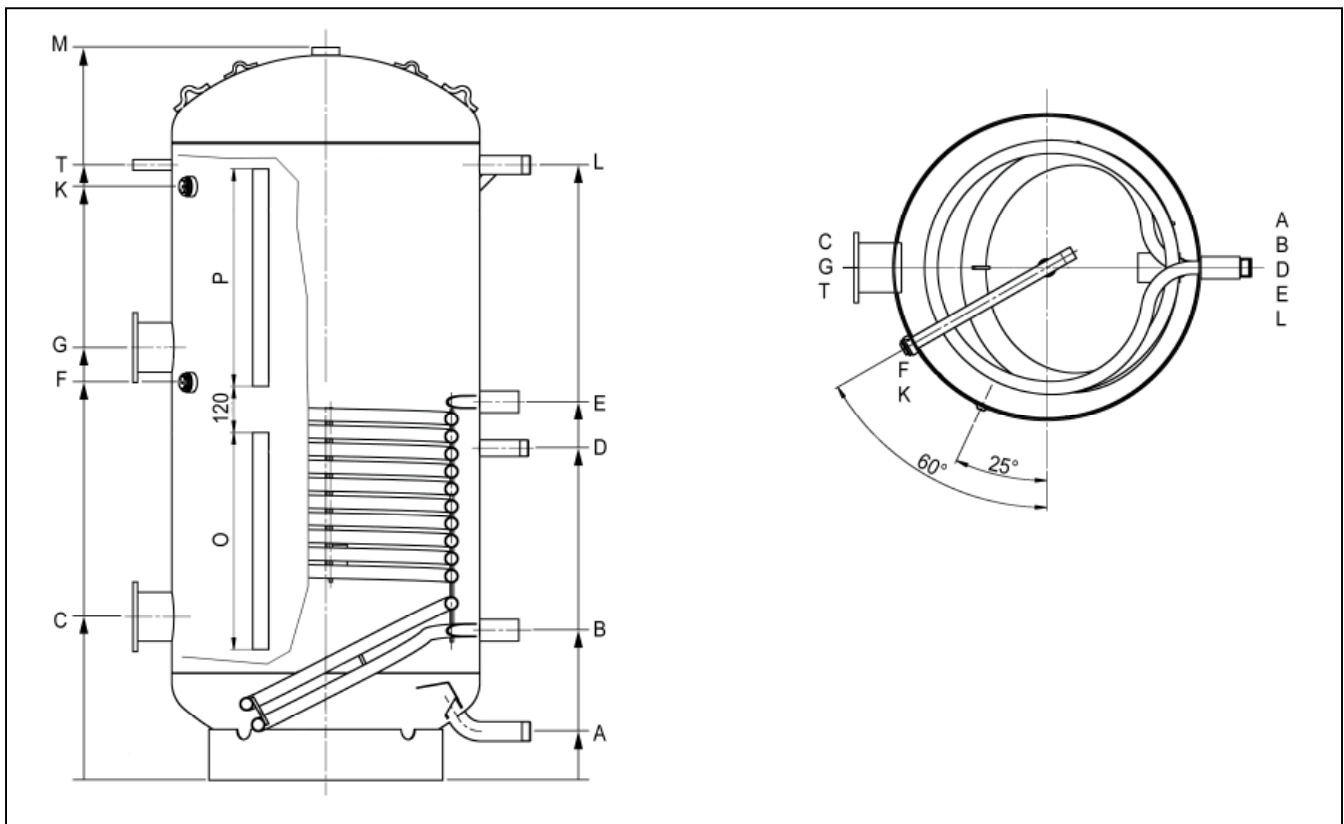
Per pulire gli elementi esterni è sufficiente un panno umido. Evitare detersivi abrasivi o aggressivi.

Riciclaggio e smaltimento

- I prodotti sono stati specificati e realizzati in conformità con VDI 2243.
- I prodotti sono separabili meccanicamente e completamente riciclabili.
- Assicurarsi che i componenti vengano smaltiti in conformità alle normative vigenti in materia

Raccordi

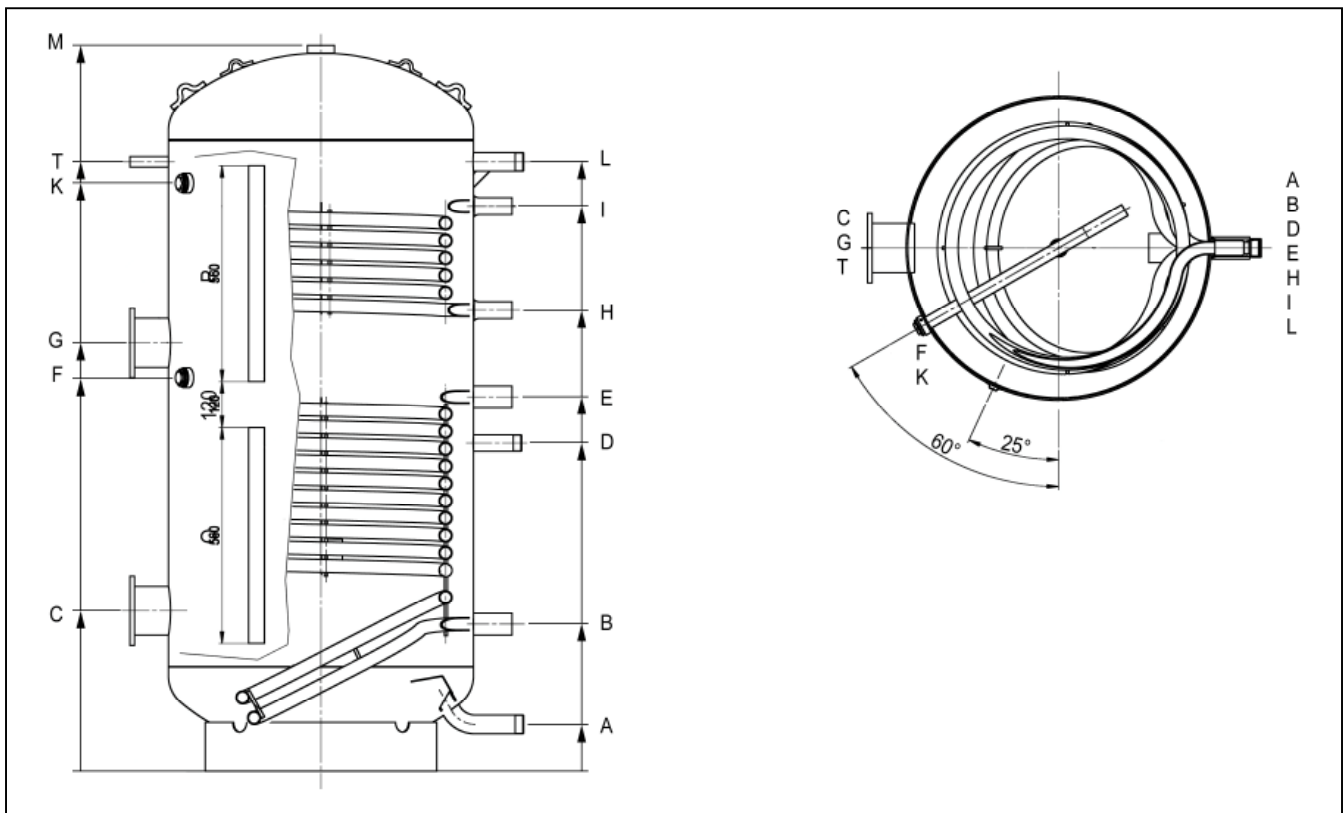
VISTRON F800-1, F1000-1



Dati tecnici / Raccordi			VISTRON	F 800-1	F 1000-1
	Volume utile DIN EN 12897; 2016		litri	824	1046
	Peso con / senza isolamento		kg	262 / 246	304 / 279
	Diametro	con isolamento	mm	990	990
		senza isolamento	mm	790	790
	Altezza	con isolamento	mm	1990	2340
		senza isolamento	mm	1882	2228
		misura di ribaltamento	mm	1960	2300
A	Acqua fredda	filettatura esterna (G 1 1/2") DN40	mm	120	120
B	Ritorno	filettatura interna (Rp 1 1/4") DN32	mm	380	380
C	Flangia	Ø mm 180	mm	415	415
D	Circolazione	filettatura esterna (G 1 1/4") DN32	mm	850	1015
E	Mandata	filettatura interna (Rp 1 1/4") DN32	mm	970	1270
F	Anodo	filettatura interna (Rp 1 1/4") DN32	mm	1020	1330
G	Resistenza elettrica	Flangia Ø mm 180	mm	1110	1420
K	Anodo	filettatura interna (Rp 1 1/4") DN32	mm	1525	1840
L	Acqua calda	filettatura esterna (G 1 1/2") DN40	mm	1580	1920
M	Riserva	filettatura interna (Rp 2") DN50	mm	1882	2228
O	Canale per sonda	2 x ø 8 mm (interrotto a mezza altezza)	mm	560	700
P	Canale per sonda	2 x ø 8 mm (interrotto a mezza altezza)	mm	560	560
T	Termometro	filettatura interna (Rp 1/2") DN15	mm	1580	1920

Raccordi

VISTRON FS800-1, FS1000-1



Dati tecnici / Raccordi			VISTRON	FS 800-1	FS 1000-1
	Volume utile DIN EN 12897; 2016		litri	825	1045
	Peso con / senza isolamento		kg	288 / 267	324 / 299
	Diametro	con isolamento	mm	990	990
		senza isolamento	mm	790	790
	Altezza	con isolamento	mm	1990	2340
		senza isolamento	mm	1882	2228
		misura di ribaltamento	mm	1960	2300
A	Acqua fredda	filettatura esterna (G 1 1/2") DN40	mm	120	120
B	Ritorno solare	filettatura interna (Rp 1 1/4") DN32	mm	380	380
C	Flangia	Ø mm 180	mm	415	415
D	Circolazione	filettatura esterna (G 1 1/4") DN32	mm	850	1015
E	Mandata solare	filettatura interna (Rp 1 1/4") DN32	mm	970	1270
F	Anodo	filettatura interna (Rp 1 1/4") DN32	mm	1020	1330
G	Resistenza elettrica	Flangia Ø mm 180	mm	1110	1420
H	Ritorno riscaldamento	filettatura esterna (G 1") DN25	mm	1195	1505
I	Mandata riscaldamento	filettatura esterna (G 1") DN25	mm	1465	1775
K	Anodo	filettatura interna (Rp 1 1/4") DN32	mm	1525	1840
L	Acqua calda	filettatura esterna (G 1 1/2") DN40	mm	1580	1920
M	Riserva	filettatura interna (Rp 2") DN50	mm	1882	2228
O	Canale per sonda	2 x Ø 8 mm (interrotto a mezza altezza)	mm	560	700
P	Canale per sonda	2 x Ø 8 mm (interrotto a mezza altezza)	mm	560	560
T	Termometro	filettatura interna (Rp 1/2") DN15	mm	1580	1920

Dati tecnici

Prestazioni	VISTRON				F 800-1	F 1000-1
Resa continua Scambiatore di calore	ACS 60°C	tM = 80°C	tR = 60°C	kW	51	86
				l/h	980	1620
	ACS 45°C	tM = 60°C	1 m ³ /h	kW	23	29
				l/h	585	660
Coeff. di prestazione	ACS 60°C	tM = 80°C	1 m ³ /h	NL	26	30
	ACS 45°C	tM = 80°C	3 m ³ /h	NL	14	18
Scambiatore di calore	capienza			litri	16	25
	superficie			m ²	2,6	4,0
	perdita di carico			mbar	42	54
			1 m ³ /h	mbar	250	350
			3 m ³ /h			
Pressione d'esercizio max.	riscaldamento / acqua calda			bar	10 / 10	10 / 10
Temperatura d'esercizio max.				°C	95	95
Isolamento	Fleece mit PS Mantel			mm	100	100
Perdite di approntamento				kW/24h	2,80	3,23

Prestazioni	VISTRON				FS 800-1	FS 1000-1
Resa continua Scambiatore di calore	ACS 60°C	tM = 80°C	tR = 60°C	kW	infer. 51 / 24	super. 86 / 23
				l/h	980 / 426	1620 / 420
	ACS 45°C	tM = 60°C	1 m ³ /h	kW	23 / 14	29 / 15
				l/h	585 / 356	660 / 384
Coeff. di prestazione	ACS 60°C	tM = 80°C	1 m ³ /h	NL	26 / 10	30 / 11
	ACS 45°C	tM = 80°C	3 m ³ /h	NL	14 / 5	18 / 6
Scambiatore di calore infer. / super.	capienza			litri	16 / 8	25 / 8
	superficie			m ²	2,6 / 1,2	4,0 / 1,2
	perdita di carico			mbar	42 / 27	54 / 27
			1 m ³ /h	mbar	250 / 175	350 / 175
			3 m ³ /h			
Pressione d'esercizio max.	riscaldamento / acqua calda			bar	10 / 10	10 / 10
Temperatura d'esercizio max.				°C	95	95
Isolamento	Fleece mit PS Mantel			mm	100	100
Perdite di approntamento				kW/24h	2,80	3,23

VISTRON

Modell - modèle - modello typeaanduiding - model	VISTRON			
	F 800-1	F 1000-1	FS 800-1	FS 1000-1
Energieeffizienzklasse Classe d'efficacité énergétique Classe di efficienza energetica Energie-efficiëntieklasse The energy efficiency class	C	C	C	C
Warmhalteverlust W Pertes statiques Dispersione Warmhoudverlies Standing loss	117	135	117	135
Speichervolumen L Capacité de stockage Volume utile Opslagvolume Storage volume	824	1046	825	1045

VISTRON

Modell - modèle - modello typeaanduiding - model	VISTRON			
	F800-1	F1000-1	FS800-1	FS1000-1
Speichervolumen Capacité de stockage Volume utile Opslagvolume Storage volume	L 824	1046	825	1045
Warmhalteverlust Pertes statiques Dispersione Warmhoudverlies Standing loss	W 117	135	117	135
Montage, Installation oder Wartung Montage, installation ou entretien Montaggio, installazione o manutenzione Assemblage, installatie of onderhoud Assembled, installed or maintained	siehe Betriebsanleitung voir notice d'utilisatio vedi istruzioni per l'uso zie gebruiksaanwijzing see operating instructions			
Zerlegen, Wiederverwertung, Entsorgung Démontage, le recyclage ou l'élimination Smontaggio, il riciclaggio o lo smaltimento Demontage, recycling of verwijdering Disassembly, recycling or disposal	siehe Betriebsanleitung voir notice d'utilisatio vedi istruzioni per l'uso zie gebruiksaanwijzing see operating instructions			

ELCO ITALIA S.p.A. Le ricorda che il consumatore è titolare dei diritti previsti dal “Codice del Consumo”, Decreto Legislativo 6 settembre 2005 n. 206, e che la presente garanzia lascia impregiudicati tali diritti.

La presente garanzia, prestata da Elco Italia S.p.A., con sede legale in Fabriano (AN), Viale A. Merloni n. 45, e sede operativa in Resana (TV), Via Roma n. 64 (di seguito “ELCO”), è valida esclusivamente in Italia, riguarda tutti i componenti del prodotto a marchio ELCO oppure ATAG e s'intende estesa alla riparazione o sostituzione gratuita del prodotto o di una qualsiasi parte dello stesso che presenti un difetto di fabbricazione a condizione che:

- il medesimo difetto si manifesti entro 2 (due) anni dalla data dell'acquisto del prodotto da parte del cliente finale e venga denunciato dall'utilizzatore del prodotto (di seguito “utente”) ad un Centro Assistenza Tecnica (di seguito “CTA”) di ELCO entro 2 (due) mesi dalla sua scoperta ed inoltre che non siano trascorsi 3 (tre) anni dalla data di consegna del prodotto da ELCO al primo acquirente;
- detto difetto sia riconosciuto come tale da un CTA di ELCO;
- in ogni caso, la garanzia riguarda solo il prodotto fornito da ELCO e non è estesa al relativo impianto, né può in alcun modo essere assimilata ai collaudi o alle verifiche dell'impianto che la legge riserva agli installatori abilitati per la specifica funzione.

Il consumatore non sosterrà alcun costo o spesa per gli interventi che il CTA effettuerà in esecuzione di tale garanzia, ad eccezione degli oneri relativi alle attività o alle operazioni che il CTA dovesse compiere per accedere al prodotto (allestimento di ponteggi, noleggio di piattaforme aeree, smontaggio mobili o coperture, etc.) dei quali ELCO Italia S.p.A. non si farà carico.

Per conoscere il numero del CTA di ELCO più vicino, è possibile chiamare il Servizio Clienti Elco Italia S.p.A. al numero unico

0423 7160 *

* Il costo della chiamata da rete fissa e mobile dalle condizioni contrattuali con il proprio gestore senza oneri aggiuntivi

La garanzia in questione è valida a condizione che:

- il prodotto sia installato, conformemente alle disposizioni vigenti in materia (anche emanate dalle autorità locali o dagli enti preposti alla salute pubblica) ed alle prescrizioni contenute nella documentazione che accompagna il prodotto, da personale qualificato in possesso dei requisiti richiesti dalla normativa applicabile;
- la presente garanzia convenzionale sia attivata solo contattando **ELCO o un suo CTA entro 30 (trenta) giorni** dalla data di installazione del prodotto, rivolgendosi al **Servizio Clienti Elco Italia S.p.A. al numero unico 0423 7160 ***.
- un documento fiscalmente valido, comprovante la data d'acquisto del prodotto, sia debitamente conservato dall'utente ed esibito al personale del CTA di ELCO in caso di attivazione della garanzia convenzionale ed eventuali successivi interventi.
- La garanzia in oggetto non è valida in caso di:
 - difetti dovuti ad usura, negligenza, trascuratezza d'uso, mancata o non corretta manutenzione del prodotto;
 - impianti elettrici ed idraulici non rispondenti alle norme in vigore che disciplinano il settore;
 - danni causati da alterazioni derivanti da condizioni ambientali, climatiche o di altra natura comunque non riconducibili a difetti di fabbricazione del prodotto;
 - danni causati al prodotto da personale tecnico non autorizzato da ELCO o dal mancato utilizzo di ricambi originali; uso improprio del prodotto, inosservanza delle avvertenze e delle indicazioni per il corretto funzionamento del prodotto stesso riportate nella documentazione che accompagna il prodotto

- danni causati da operazioni di trasporto del prodotto;
- danni causati dall'errato collegamento dello scarico dell'acqua di condensa, qualora il prodotto lo necessiti, rispettando quanto riportato nella documentazione che accompagna il prodotto;
- fenomeni di corrosione o di deposizione tipici degli impianti (quali morchie, fanghi, calcare, impurità nel gas o nell'acqua...);
- aggressività o acidità dell'acqua o trattamenti disincrostanti effettuati impropriamente. A tal proposito consigliamo l'utilizzo di prodotti ELCO contattando un CTA di ELCO;
- mancata o errata esecuzione degli interventi di manutenzione sul prodotto, sia ordinaria, sia periodica e/o richiesta da leggi o regolamenti in vigore;
- errato dimensionamento del prodotto rispetto all'uso al quale è stato destinato;
- inefficienza di camini, canne fumarie o altre parti dell'impianto in cui è installato il prodotto;
- nell'installazione di Refrigeratori d'acqua e di pompe di calore, la mancanza di flussostato o pressostato differenziale acqua, l'insufficiente portata, l'assenza di un filtro opportuno sul ritorno determinano irrevocabilmente la decadenza di ogni garanzia.

Sono inoltre esclusi interventi di rabbocco dei liquidi termovettori (acqua, gas, refrigeranti etc.) e di pulizia (filtri, canali da fumo, scambiatori etc.). Fatti salvi i limiti imposti da leggi o regolamenti, resta inoltre esclusa ogni garanzia di contenimento dell'inquinamento atmosferico ed acustico. Gli interventi sugli impianti saranno di esclusiva competenza dell'installatore.

Il CTA di ELCO che effettuerà l'intervento in garanzia provvederà alla sostituzione del prodotto o del componente risultato difettoso, in luogo della riparazione, soltanto nel caso in cui la riparazione sia, a giudizio dello stesso CTA di ELCO, oggettivamente impossibile o eccessivamente onerosa.

ELCO non risponde di eventuali danni che possano, direttamente o indirettamente, derivare a persone, cose o animali domestici in conseguenza della mancata osservanza delle prescrizioni indicate nella documentazione che accompagna il prodotto stesso o della normativa vigente in tema di installazione e manutenzione del prodotto.

In caso di sostituzione del prodotto o di un suo componente, quest'ultimo sarà restituito ad ELCO.

Nessuna responsabilità è addebitabile ad ELCO o ai CTA di ELCO per inconvenienti derivanti da una installazione del prodotto non conforme alle norme che regolano la materia nonché alle prescrizioni presenti nella documentazione che accompagna il prodotto stesso.

Gli interventi di riparazione o sostituzione del prodotto ovvero di uno qualsiasi dei suoi componenti, effettuati in esecuzione della presente garanzia, non estendono la durata della stessa, che decorre, comunque, dalla data dell'originario acquisto del prodotto.

ELCO ITALIA S.p.A.
Società con socio unico

Sede Legale:
Viale Aristide Merloni, 45
60044 - Fabriano (AN), Italia,

Sede Operativa:
Via Roma, 64
31023 - Resana (TV), Italia

Tel. (+39) 0423.7160
Fax. (+39) 0423.716380
Tel. (+39) 0732.6011
Fax. (+39) 0732 603645

www.elcoitalia.it info@it.elco.net

elco

Service: